

Tervetuloa
päihdetyön
seminaariin!

YHDESSÄ KAIKEN KESKELLÄ

PÄIHDETYÖN SEMINAARI

19.-20.II.2024



Yhdessä kaiken keskellä?

- Keski-Suomi vastaa Kyllä!

**Avauspuheenvuoro 19.11.2024 päihdetyön seminaarissa
Maria Kaisa Aula, aluehallituksen puheenjohtaja**

Hyvinvointi

Terveys

Turvallisuus



Hyvinvointialue
1,3 mrd euroa
13 000
työntekijää

22 kuntaa
5300 yhdistystä
270 000 ihmistä
n. 10 ev.lut
seurakuntaa ja
uskonnollisia
yhteisöjä

2030

2022

Hyvinvointi

Terveys

Turvallisuus



Hyvinvointialue
1,3 mrd euroa
13 000 työntekijää

22 kuntaa
5300 yhdistystä
270 000 ihmistä

n. 10 ev.lut
seurakuntaa ja
uskonnollisia yhteisöjä

2030

2022

Ihmislähtöiseen Keski-Suomen

KESKI-SUOMEN

HYVINVOINTIALUE

#hyväarkikaikille

#hyvaks

Menestystekijät



Ihmislähtöiset palvelut



Henkilöstö



Tieto



Kumppanuus



Asukkaat



Uudistuminen

KUNNAT
YRITYKSET
JÄRJESTÖT
yms.

Missio:

EDISTÄMME HYVINVOINTIA, TERVEYTTÄ & TURVALLISUUTTA KESKI-SUOMESSA VAIKUTTAVASTI & LAAJALLA YHTEISTYÖLLÄ

Arvot:

Kohtaamme ihmislähtöisesti ja yhdenvertaisesti

Toimimme avoimesti yhteistyössä

Olemme luotettavia ja vastuullisia - myös tuleville sukupolville

Tavoitteet:

TOIMINNAN VAIKUTTAVUUS JA KUSTANNUSTEHOKKUUS

PALVELUIDEN YHDENVERTAISUUS, SAATAVUUS JA SAAVUTETTAVUUS

KESKISUOMALAISTEN HYVINVOINTI- JA TERVEYSEROJEN KAVENTUMINEN

KESKISUOMALAISTEN KOKEMUS HYVINVOINNISTA, TERVEYDESTÄ & TURVALLISUUDESTA VAHVISTUU

VISIO 2030:

KESKISUOMALAISTEN KOKEMUS HYVINVOINNISTA, TERVEYDESTÄ JA TURVALLISUUDESTA ON MAAN KÄRKEÄ. HYVINVOINTIALUE ON VETOVOIMAINEN ASUKKAILLE, HENKILÖSTÖLLE JA YRITYKSILLE

Missä kumppanuus näkyy hyvinvointialueella?

Hyvinvointi ja kumppanuudet yksikkö

- Osana järjestämisen toimintoa konsernipalveluissa
- varmistaa hyvinvoinnin, terveyden ja turvallisuuden edistämistä + [järjestö- ja seurakuntayhteistyötä](#)

Järjestöjen ja seurakuntien vaikuttamis toimielin

- [Keski-Suomen järjestöjen kumppanuuspöytä ehdottaa jäsenet \(KYT\)](#)
- [Antaa lausuntoja, ottaa kantaa, valmistelea lautakunnille](#)
- Päihdealan asiantuntemus on mukana (SOVATEK)

Strategian toimeenpano

- [Jo joulukuussa 2022 hyväksytty osallisuusohjelma](#) sekä järjestöyhteistyö asiakirja
- Hyvinvoinnin, terveyden ja turvallisuuden edistämisen ohjelmat
 - Mielen hyvinvointi
 - Arjen turvallisuus
 - Liikunnallinen elämäntapa

Monipuolinen yhteistyö palveluissa ja hyte-työssä

- Järjestöavustukset
- Kumppanuussopimukset
- Projektit ja hankkeet
- Lähellä.fi – yhteistyö
- Hyvinvointitarjotin
- Hoitoketjuissa
- [HYTE-neuvotteluissa kuntien kanssa](#)

Avustukset järjestöille 1 160 000e

Hyvinvointi ja kumppanuudet

- STEA ak -hakemuksiin liittyvät 647 000
- Toiminta-avustukset 288 000

Pelastustoimi

- 25 vpk- ja järvipelastusyhdistystä
- 140 000e

Ruoka-apu

- STM:n valtionavustuksen välitys
- 19 järjestöä
- 90 000e

Toiminta-avustusta hakeneista n 25 % ilmoitti toimintansa liittyvän mielenterveys- ja päihdetyöhön

- Vuoden 2024 toiminta-avustuksista n. 25 % kohdentui päihdetyötä tekeville järjestöille (mm. Väentupa ry/Laukaa)
- STEA ak-avustuksia täydentävästä hyvinvointialueen tuesta suoraan päihdetyöhön kohdentui yli 10 %
- Lisäksi välillisesti: Kriisikeskus Mobilen tuki oli 290 000 euroa

**Upeaa uudistumista
mtp-palveluissa!
- päättäjien tuella ;)**

Päihteettömyyden edistäminen vahvasti mukana hyte-työssä – järjestöt huomioitu

Päihteettömyyden ja mielen hyvinvoinnin edistämisen toimintamalli

Toimintamalli auttaa tunnistamaan päihteiden käytöltä suojaavia tekijöitä sekä päihteille altistavia riskitekijöitä ja opastaa edistävän työn menetelmien äärelle. Menetelmät on suunnattu eri kohderyhmille päihteettömyyden ja mielen hyvinvoinnin edistämiseen sekä päihteiden käytön ja ongelmallisen rahapelaamisen ehkäisyyn.

Hyvinvoinnin tueksi:

Harraste-, kulttuuri-, urheilu- ja nuorisotoiminnan kuntakohtaiset ja seurantakuntasi yhteystiedot löytyvät kunkin kunnan, järjestön ja seurakunnan omilta www-sivuilta.

Lisää oman alueesi eri järjestöistä ja yhdistyksistä löydät myös [Lähellä.fi](#) -palvelun kautta.

Keski-Suomen alueen hyvinvointia, terveyttä ja turvallisuutta tukevat tapahtumat löydät hyvinvointialueen verkkosivuilta kohdasta [Tapahtumat](#).

Lisätietoa:

- [Alueellinen hyvinvointisuunnitelma 2024-2025](#) (Keski-Suomen hyvinvointialue)
- [Ehkäisevä päihdetyö](#) (THL)
- [Ehkäisevän päihdetyön toimintaohjelma - väliarviointi ja tehostettavat toimet vuoteen 2025](#) (STM)
- [Hyvän mielen kunta tarkistuslista](#) (Mieli ry)
- [Kunnan hyvinvointi ja elinvoima tarvitsee lakisäateistä ehkäisevää päihdetyötä](#) (THL, Aluehallintovirasto)
- [Päihde- ja riippuvuusstrategia - yhteiset suuntaviivat vuoteen 2030](#) (STM)

Lasten ja nuorten mielenterveys- ja perheneuvola palveluiden toimipisteet



Lasten ja nuorten mielenterveyden palvelut

- Perustasoa vahvistettu alueellisin tiimein
 - Hoitotakuu toteutuu! Eli hoitoon pääsy 14 vrk hoidon tarpeen arvioinnista
 - Luotu lasten ja nuorten mtp, päihde sekä nepsy hoito- ja palveluketjut
 - Hoidon porrastus: 1. opiskeluhuolto (lievä) 2. lasten ja nuorten mtp-palvelut (keskivaikea, ei tarvita lähetettä) 3. Erikoissairaanhoido (vaikeat ja komplisoidut)
 - Samalla vahvistettu systeemistä työtettä: esim. toimintamalli alaikäisen päihdeillä oireilevan nuoren kohdalla (Yhteinen HTA-PTA)
 - Nuorten ikäraja 1.1.2025 alkaen 13-22 vuotta (korvaus- ja injektiohoidot pysyvät aikuisten tiimissä)
 - 12 % ikäryhmästä 18-22 vuotta on mtp-palveluiden piirissä!
 - Menossa kampanja nuorten mielenterveyden tueksi (tietoa palveluista kouluihin, vanhemmille, nuorille)
 - Nuorten linja – yhteydenottopuhelin 2025

Alaikäisten päihdetyön hoito- ja palveluketju

Hoito- ja palveluketju on tarkoitettu Keski-Suomen hyvinvointialueen asiakkaan, läheisen sekä ammattilaisen käyttöön. Tämä hoito- ja palveluketju koskee alle 18-vuotiaita nuoria, joiden päihdeiden käytöstä on herännyt huoli.

Tässä hoito- ja palveluketjussa päihdeillä tarkoitetaan alkoholia, nikotiinituotteita, huumeita sekä lääkkeitä, kun niitä väärinkäytetään päihdyntämistarkoituksessa. Päihdeillä on useita eri vaikutuksia, kuten esimerkiksi vaikutukset psyykkisiin toimintoihin ja keskushermostoon. Päihdeet aiheuttavat riippuvuutta ja vieroitusoireita.

Hoito- ja palveluketjun tavoitteena on selkiyttää alaikäisten päihdetyön palvelujärjestelmää, yhdenmukaistaa toimintakäytänteitä sekä edistää tasavertaista ja oikea-aikaista palveluun pääsyä.

Lisätietoa

- [Päihdeet \(Keski-Suomen hyvinvointialue\)](#)
- [Nuorten päihdeiden käyttö ja päihdehäiriöt \(THL\)](#)
- [Lasten ja nuorten päihdeiden käyttö \(THL\)](#)

Jos et tiedä, mihin ottaa yhteyttä **paina** pyydä apua -nappia:



Aikuisten mielenterveys- ja päihdepalvelut

Tarjoamme apua ja tukea mielenterveyden ja päihteiden ongelmiin ilman ajanvarausta tai ajanvarauksella. Palvelemme lähivastaanotoilla, verkon välityksellä ja puhelimitse.

Kun otat yhteyttä, ammattilaisemme tekee kanssasi hoidon tarpeen arvioinnin ja hoitosuunnitelman. Hoito voi olla yksilöllistä tai ryhmämuotoista. Ammattilaisiltamme saat ohjausta, neuvontaa, hoitoa sekä kuntoutusta mielenterveytesi tueksi.



Kenelle

Kaikille täysi-ikäisille keskisuomalaisille.



Aikuisten päihdetyö ja palvelut vahvistuneet

- Otettu käyttöön koko maakunnassa mtp- ensilinja, jossa sairaanhoitaja vastaa ja tekee hoidon tarpeen arvioinnin (alle 1 h odotus)
 - Terapianavigaattori laajasti käytössä arvioinnissa
- Keskitetty ajanvaraukseton riippuvuusvastaanotto (walk-in periaate) on käynnistynyt marraskuussa
 - Jyväskylä, huumeiden käyttäjät, vieroitushoidon suunnittelut
- Nopsajalka –tiimi varmistaa asunnottoman tai sen uhan alla olevan henkilön pääsemisen palveluiden piiriin (monialainen, saattaen vaihto, Rise yhteistyö)
- Kotiin menevät päihdepalvelut vahvistuvat koko maakunnassa
- Maakunnallinen kehittämisryhmä (perustaso, esh, sosiaalityö):
 - päihdelaitoskuntoutuksen kriteerit,
 - opioidikorvaushoidon käytänteet,
 - lastensuojeluyhteistyö,
 - ex-sovatek- integraatio

Työn alla Keski-Suomessa

- Asiakaspalautteen hyödyntäminen ja palautetietoinen työskentely (FIT)
 - Asenteet päihdetaustan omaavien ihmisten kohtaamisessa palveluissa (saako palvelua?)
 - Vuorovaikutustaitojen vahvistamisen tarve tunnistettu
- Pitkäaikaisasunnottomuuden poistaminen vuoteen 2027 mennessä
 - Keski-Suomen hyvinvointialue ja Jyväskylän kaupunki osallistuvat valtionavustushakuun (9 suurinta kaupunkia ja hva:t)
 - Luodaan yhteiset rakenteet Jyväskylän, hyvinvointialueen, järjestöjen, seurakuntien ja asuntojen vuokraajien kanssa
 - Vuokrarästien katkaiseminen ja häätöjen ehkäisy: taloussosiaalityö, sosiaaliset luotot, välitystilitt, yhteisöllinen sosiaalityö
 - Mukana järjestölähtöinen palvelukeskus Hanska
- Yhteisövaikuttavuus – osaaminen ja toiminta tukee uudistumista
 - Rakenteellinen sosiaalityö, yhteisöllinen sosiaalityö – tarpeen kytkeä osaksi hyvinvoinnin, terveyden ja turvallisuuden edistämistä
 - Aikuissosiaalityön kohtaamispaikat ja kohtaava toiminta – järjestöt ja seurakunnan mukana (vrt. perhekeskukset ja seniorikeskukset)
 - Jengiytymisen ja huumarikollisuuden ehkäisemisen työhön toiveita asiakaskehittäjäryhmässä

Asiakasarvon johtaminen >
Hyvät palvelut >

Asukasarvon johtaminen > Ihmisarvo
hyvä arki > hyvä elämä

– kaikille



2022

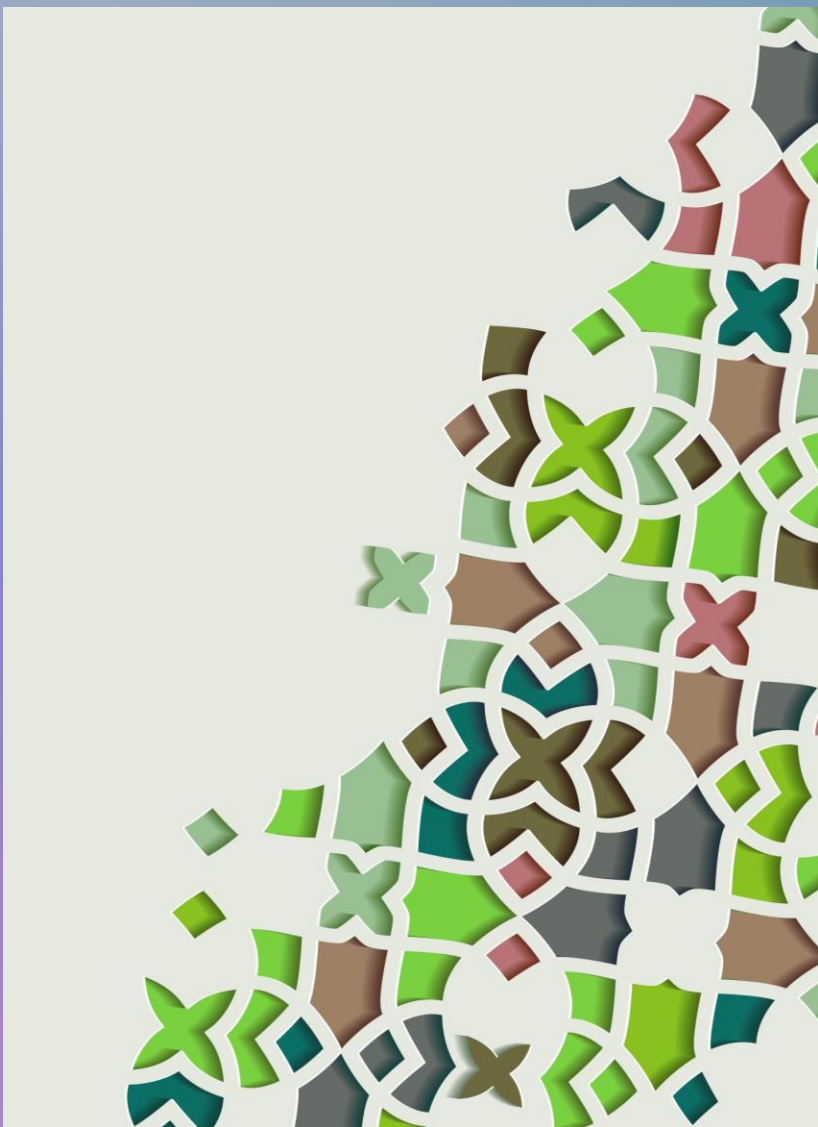
Ihmislähtöiseen Keski-Suomen



Kiitos

www.hyvaks.fi

#hyvaks #hyväarkikaikille



Kokemusasiantuntijuuden mahdollisuudet sote-palveluissa

Annukka Harjula

Kokemusasiantuntija

Koordinaattori, Keski-Suomen hyvinvointialue

Kuka on kokemusasiantuntija ja miksi tarvitaan koulutus?

- Kokemusasiantuntijakoulutuksen käynyt henkilö, jolla on omakohtainen tai läheisen kokemus sosiaali- ja/tai terveystalviteista.
- Koulutuksessa saa valmiuksia kokemusasiantuntijana työskentelyyn sotepalveluissa.
- Koulutettavat työstävät omaa kokemustaan ja kokemustaan käyttöä työvälineenä.
- Koulutuksen aikana mahdollisuus työssäoppimiseen.
- V. 2025 alkavan koulutuksen kesto on 100 tuntia.

Kokemusasiiantuntijuus

- Asiakas, palveluiden käyttäjä: historia ja tausta merkityksellisiä
- Toipuminen, kuntoutuminen, selviytyminen, tasapaino, hyväksyminen
- Kokemusasiiantuntijakoulutus -> kokemusasiiantuntijana työtehtävissä
- Prosessia: kasvua ja omaa identiteetin muutosta
- Tulevaisuus: ehkä uudelleen kouluttautuminen, mahdollisesti paluu työelämään, kokemusasiiantuntijan työtehtävät

Kokemusasiantuntijatoiminta Keski-Suomen hyvinvointialueella:

- Toiminnan hallinnollinen koordinointi on hyvinvointi ja kumppanuudet-palvelualueella konsernihallinnossa.
- Markkinointi, toiminnan kehittäminen ja toimeksiantojen välitys.
- Kaikki kokemusasiantuntijat ovat koulutettuja.
- Kaikille tehdään toimeksiantosopimus ja vaitiolositoumus.
- Toiminta on palkkiollista, samat palkkiot koko hyvinvointialueella.
- Tilaaja vastaa kustannuksista (palkkio ja matkakulut).

Mahdollisuuksia sote-ammattilaisille:

- Kokemustiedon ja ammattilaisen tiedon yhdistämistä
- Kokemustiedon hyödyntäminen toimintojen ja palveluiden suunnittelussa ja kehittämisessä
- Kokemusasiantuntija-ammattilainen yhteisvastaanotto
- Kokemusasiantuntija ammattilaisen työparina ryhmän ohjauksissa

Kokemusasiantuntijatoiminnan hyötyjä palveluissa

- Asiakaslähtöisyyden lisääntyminen palveluissa
- Palveluiden kehittämistä yhteistyössä ammattilaisten kanssa
- Sairastumiseen, toipumiseen ja kuntoutumiseen liittyvän ymmärryksen syventymistä ja lisäämistä
- Merkityksellinen keino edistää asiakasosallisuutta sote-palveluissa
- Asenteiden muuttamista kokemusasiantuntijoiden työskentelyllä

Juttupenkit

Tavoitteena:

- matala kynnys osallistua
- avoin kaikille osaston potilaille
- saa tulla ja mennä
- ytimessä voimavaralähtöinen ajattelu
- mahdollisuus myös yksilökeskusteluihin

Juttupenkeissä
ohjaajina kaksi
kokemusasiantuntijaa
työparina

Juttupenkin ydin on tasavertainen vuorovaikutus. Kokemuksellisuus yhdistää, jolloin luottamus syntyy nopeasti.

Ei valmista aihetta vaan aihe rakentuu Juttupenkin aikana tai kokemusasiantuntijoiden kokemusten kautta. Välillä hyvinkin vapaamuotoinen.

JUTTUPENKIT

- Viikoittain 5 osastolla Sairaala Novan psykiatrialla sekä hoitokeskuksessa (myös yksilövastaanotot mahdollisia)
- Viikoittain Eeronkadulla ja Voimalassa Jyväskylässä
- Kerran kuukaudessa Äänekoskella
- Joka toinen viikko 65+ vuotiaille Sampoharjussa Jyväskylässä ja Petäjäkodilla Petäjävedellä

Mitä asiakkaat kaipaavat, arvostavat ja saavat juttupenkeissä:

- Tulla kuulluksi
- Että heidät kohdataan ja on aikaa heille
- Pysähtymistä heidän asian äärelle
- Yksinkertaisia ja lääkkeettömiä arjen selviämiskeinoja
- Huomion, että toisillakin on samanlaisia arjen haasteita

Kokemustietoa palveluiden kehittämiseen havainnoinneilla

1. SUUNNITTELU: toiminnan tausta->tavoitteet, aikataulut, vastuuhenkilöt
2. VALMISTELU: perehdytys, tiedottaminen, näkyvyys
3. TOTEUTUS: havainnoinnit ja kokemustiedonkeruu yksikössä, yhteenvedon laatiminen
4. ARVIOINTI: havainnoinneista nousseiden ilmiöiden käsittely ja arviointi sekä kehittämiskohteiden valinta
5. KEHITTÄMINEN: toimenpidesuunnitelma, aikataulu ja toteutus sekä toiminnan kirjaaminen

Kokemusasiiantuntijan vastaanotto mtp-palveluissa Keski-Suomen hyvinvointialueella

Mtp-palveluiden ensilinja: 2 kokemusasiiantuntijaa työsuhteessa
(20h + 20h/vko)-> Kestävän kasvun ohjelma rahoittaa

Avopalveluissa:

Eeronkatu ja Voimala 1 x vko

Mtp-palvelut Laukaa 1 x vko

Mtp-palvelut Äänekoski -> tarpeen mukaisesti

Millainen asiakas kokemusasiantuntijalle:

- Odottaa aikaa ammattilaiselle
- On keskustelun tarve, mutta ei tarvitse välttämättä aikaa ammattilaiselle
- Tarvitsee tukea arkeen, arjen hallintaan tai oman haastavan tilanteen kanssa elämiseen
- Kun hoitosuhde on päättynyt tai päättymässä ja kokee kaipaavansa vielä tukea ja keskustelua

Hyväksi todettua

Koordinointi

Vakiintuneita toimintoja

Toimeksiantosopimukset

Määritetyt palkkiot koko alueella

Kokemusasiantuntijoiden tapaamiset

Tilastoinnit

Tiivis yhteistyö ammattilaisten ja hankkeiden kanssa

Vahva yhteistyö Keski-Suomen kestävän kasvun ohjelman kanssa

Kehittämistä vaativaa

Koordinaattoreiden pieni tuntimäärä

Markkinointi

Somatiikalle lisää toimintoja

Tuntityötä tekevät tuntevat

ulkopuolisuutta työyksiköissä

Työnohjauksen tarve

Ajanvarauksen haasteet, kun tekijä organisaation ulkopuolelta

Mihin ammattilainen voi tilata kokemusasiantuntijan:

- ryhmän ohjauksiin
- asiakastapaamisiin
- työpariksi vastaanotolle
- kehittämistyöryhmään
- koulutuksiin
- palveluiden suunnitteluun
- palveluiden kehittämiseen
- juttupenkki-toimintaan
- erilaisiin havainnointeihin



Kysymyksiä ja kommentteja kokemusasiantuntijuuden mahdollisuuksista





Kiitos!

Annukka Harjula

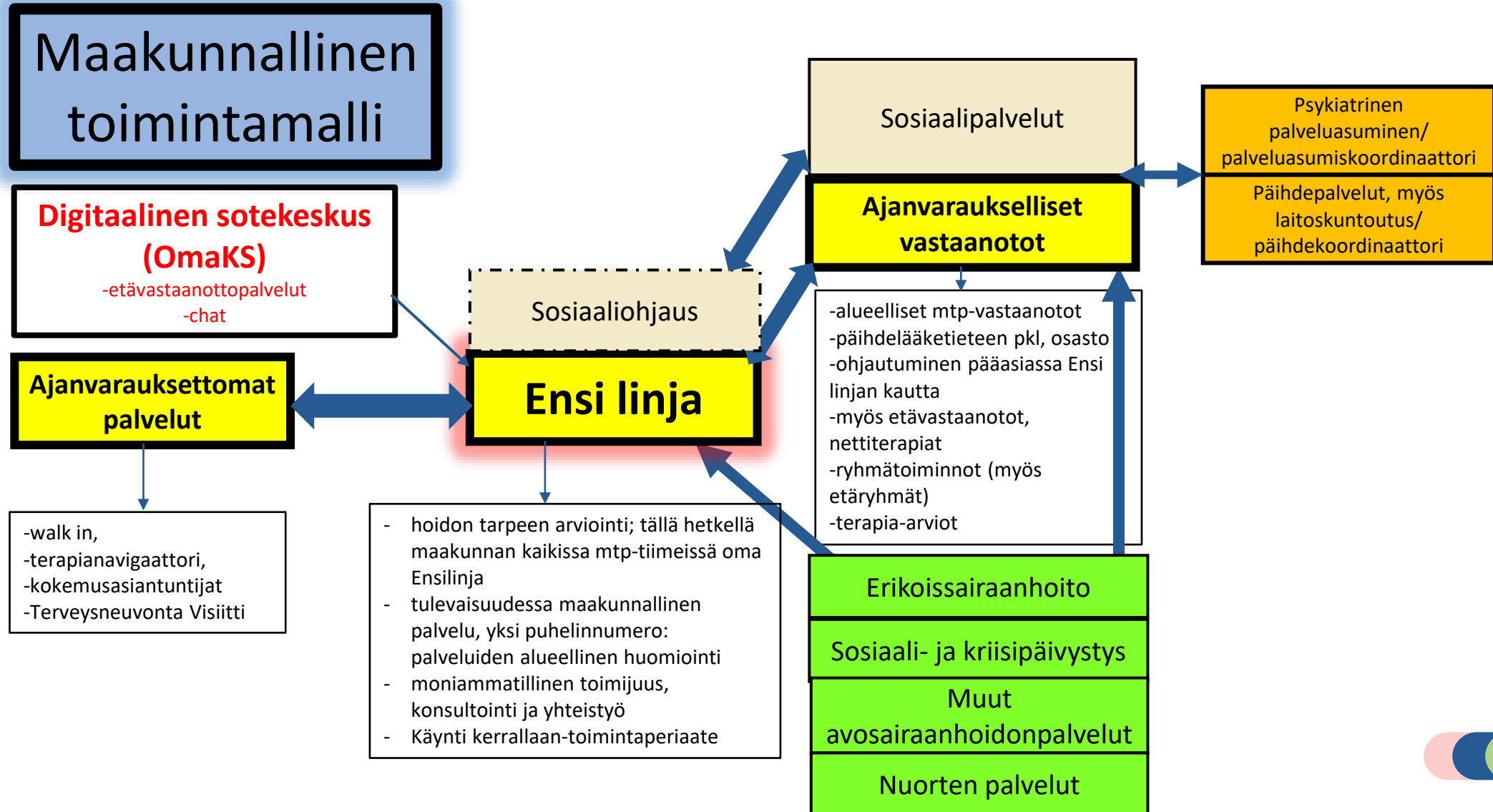
[annukka.harjula\(at\)kokemustalo.fi](mailto:annukka.harjula@kokemustalo.fi)

[annukka.harjula\(at\)hyvaks.fi](mailto:annukka.harjula@hyvaks.fi)



Miten kokemusasiointuntijatoiminta näyttäytyy palveluntuottajan näkökulmasta

Laaja-alainen sosiaali- ja terveyskeskus avosairaanhoidon/ mielenterveys- ja päihdepalveluiden palvelurakenne 1.1.2024 lähtien



Tutkimisen ja hoidon porrastus hoitoketjun näkökulmasta

1

Ennaltaehkäisy

Ennaltaehkäisy, varhainen tunnistaminen ja tukitoimet

Neuvolan ja opiskeluhuollon palvelujen sekä työterveys- huollon ennaltaehkäisevä ja yhteisöllinen työ ja **varhainen tunnistaminen** on osa varhaiskasvatuksen, oppilaitoksen ja työpaikan antamaa tukea. Tärkeä tuki sairastumisen ja oireiden uusiutumisen ennaltaehkäisemiseksi tulee läheisverkostolta, elinympäristöltä sekä järjestö- ja yhdistystoimijoilta. Ennaltaehkäisy ja varhainen tunnistaminen pitää sisällään omahoidon, terapia- ja interventionavigaattorin ja sähköiset palvelut.

Ensimmäisen portaan hoito - mielenterveys kuuluu kaikille

Ensimmäisen portaan hoitovastuu koskee lieviä mielenterveyden häiriöitä ja sitä toteutetaan hoitotakuun mukaisesti sote-keskuksissa sekä neuvoloissa, opiskeluhuollossa ja työterveyshuollossa. Ensimmäinen porrastus pitää sisällään terapia- ja interventionavigaattorin käytön, sähköiset palvelut, ohjatun omahoidon, ajanvarauksettomat palvelut, ensilinjan, nettiterapiat ja psykososiaaliset interventiot.

2

Toisen portaan hoitovastuu ja konsultaatiotuki on perusterveydenhuollon lasten, nuorten ja aikuisten mielenterveys- ja päihdetiimeissä, joissa vastataan hoitotakuun mukaisesti hoidon tarpeen arvioon ja hoitoon pääsyyn, hoidetaan lieviä ja keskivaikeita häiriöitä (aikuisten palveluissa sovitusti osin vaikeitakin häiriöitä), seurataan pitkäaikaisesti psyykkisesti sairastavien hoitoa, koordinoidaan perustason hoitoa ja annetaan tukea esim. opiskeluhuollon mielenterveystyölle. Hoidon terapeuttisina menetelminä ovat omahoidon menetelmien lisäksi, tavoitteelliset hoitointerventiot, lyhytterapiat, digituetut hoidot ja haastavammassa ongelmissa kuntoutuspsykoterapiat (Kela).

3

Kolmannen portaan hoitovastuu ja konsultaatiotuki on psykiatrian palvelualueella, jossa vastataan erikoissairaanhoidon hoitotakuun mukaisesti hoidon tarpeen arvioon ja hoitoon pääsyyn ja hoitetaan potilasta silloin kun oirekuva on vaikea/ vakava ja/ tai ongelma monimuotoinen. Terapian näkökulmasta palvelumuotona ovat tavoitteelliset hoito- ja psykoterapeuttiset interventiot, kuntoutuspsykoterapia tai vaativa lääkinällinen psykoterapia (Kela).

Sosiaalipalvelut tuottavat ennaltaehkäisevää, varhaista ja korjaavaa mielenterveyden tukea hoitoprosessin rinnalla asiakkaan yksilöllisen tarpeen mukaisesti

Kokemusasiiantuntija osana työryhmää

- Kaksi kokemusasiiantuntijaa Ensilinjassa palkkasuhteessa ad 06/2025
 - Potilaille yksi palvelumuoto lisää
 - Läheisille kokemusasiiantuntijan vastaanotot
 - Kokemusasiiantuntijan ryhmät (Joustavasti tarpeen mukaan)
 - Työryhmässä on potilaiden ääni paremmin kuuluvilla. (kaikki tiimit, työnohjaus, tyhy- ja kehittämispäivät)
 - Keskinäinen konsultaatio
 - Keskinäinen vuorovaikutus
 - Yhteiset vastaanotot
 - Kokemusasiiantuntijan vastaanotot 1x viikko Eeronkadulla ja Voimalassa

Näkökulmia

- Yhteinen koordinaatio: helpottaa tilausta, koordinaatio valitsee sopivan kokemusasiantuntijan, tieto siitä kuka kokemusasiantuntija on käytössä. Koordinaatio hoitaa sopimuksen, laskutuksen, vaitiolovelvollisuusasiat.
- Kokemusasiantuntijan toiminen sisällä tiimissä parantaa yhteistyötä. Helposti jää ulkopuoliseksi.
- Jatkuva kokemusasiantuntijan läsnäolo kehittää työryhmää potilaslähtöisemmäksi.
- Palkkasuhteessa oleva kokemusasiantuntija on selkeämpi kaikille. Työpanos on jatkuvaa ja säännöllistä. Mahdollistaa paremmin kehittämisen.
- Haasteita:
 - Ei kirjaamista, tiedon välittyminen.
 - Ajanvarauskäytäntö

Kiitos

Jani Korpela
jani,.a.korpela@hyvaks.fi
0407286161

www.hyvaks.fi
#hyvaks #hyväarkikaikille

Juho Kautto

Kokemusasiantuntijaksi kouluttautuminen ja
kuinka aloitin tehvässä
Puheenvuorossa ei dioja

VERTAISTOIMINTA



Marika Laulajainen

Vertaistoiminnan koordinaattori

Petra Pulli

Vertaisohjaaja, oppisopimusopiskelija,
Paikka Auki työntekijä





Versova - vertaistoiminnan koordinointi

1

2

3

4

5

6

7

Hankkeen tarkoituksena on vertais- sekä työparitoiminnan kasvattaminen koulutuksen, valmennuksen sekä vertaistoiminnan koordinoinnin avulla Sovatek-säätiössä sekä Keski-Suomen hyvinvointialueella ja järjestöissä.



Vertaistoiminnasta ammatilliseen kokemusasiantuntijuuteen



1

2

3

4

5

6

7

Vertainen

Vertaistoimintaan
osallistuva

Vertaisohjaaja

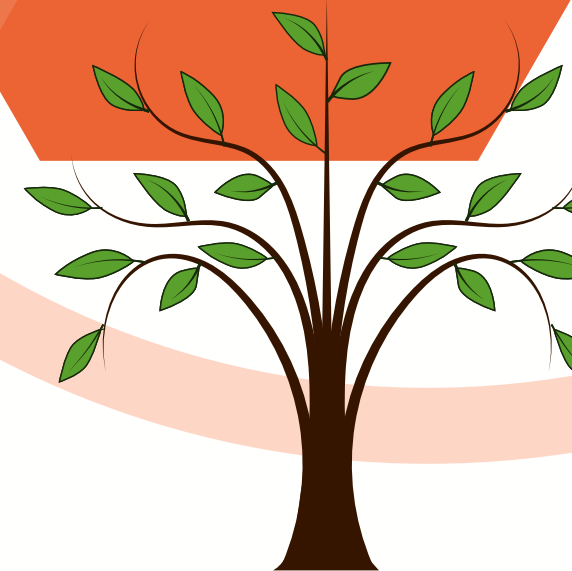
Vertaisohjaajakoulutuksen
käynyt

Kokemusasiantuntija

Kokemusasiantuntijakoulutuksen
käynyt

**Ammatillinen
kokemusasiantuntija**

Oma kokemus +
ammattillinen tutkinto



Versovan taustaa ja tarkoitusta

1

2

3

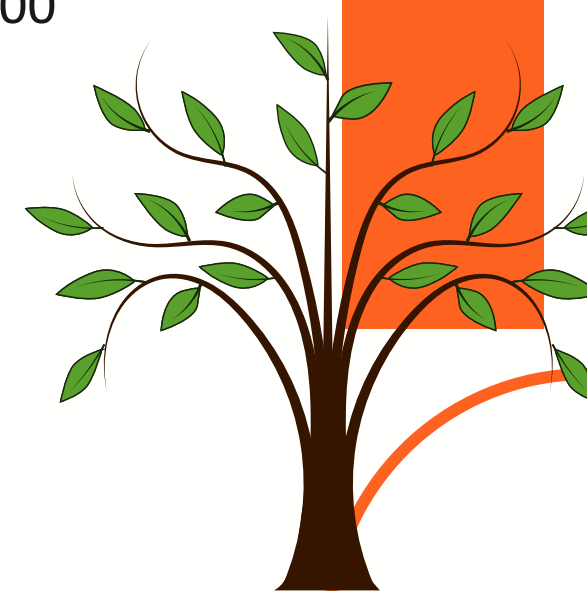
4

5

6

7

- Keski-Suomen hyvinvointialue on strategiassaan ja sen toimeenpanosuunnitelmassa korostanut hyvinvointialueen ja järjestöjen kumppanuuden merkitystä. Järjestöt halutaan ottaa mukaan toiminnallisiin kokonaisuuksiin mm. järjestöjen ylläpitämän vertaistoiminnan osalta.
- Yksin Sovatek-säätiön vertaistoimintaan eri toimialoilla osallistuu yli 500 henkilöä vuodessa.
- Suuresta osallistujamäärästäkin johtuen vertaistoimintaa on syytä koordinoita ja kehittää.



1

2

3

4

5

6

7

Versovan toiminta

- **Werzo vertaisohjaajakoulutus**

- Kesto 10 päivää, 40 h.
- Koulutuksen käynyt voi toimia vertaisohjaajana.
- Antaa valmiuksia kokemusasiantuntijaksi kouluttautumiseen.

- **Työparikoulutus**

- Kesto 8 päivää, 36 h.
- Koulutuksen tavoitteena on kehittää ammattilaisen ja vertaisen yhteisiä työskentelytapoja.
- Työparityöskentely on jaettua asiantuntijuutta.
- Työpari voi esim. ohjata ryhmää tai pitää vastaanottoa yhdessä.



1

2

3

4

5

6

7

Versovan toiminta

- Ryhmät (*tällä hetkellä*)

- Miesten ja naisten ryhmät 1 x vko

- Vertaisohjaajien ryhmä 1 x vko

- Mielen hyvinvoinnin ryhmä 2 x vuosi, 8 kokoontumiskertaa, suljettu ryhmä

- Kuntosaliryhmät 2 x vko

- Pelipäivä 1 x vko

- Tavoitteena on lisätä ryhmiä, joissa vertaisohjaajat voivat toimia ohjaajina yksin tai työparina.



1

2

3

4

5

6

7

Versovan toiminta

- Vertaisohjaajien työnohjaus
 - Kerran kuussa ulkopuolisen työnohjaajan toteuttamana.
- Vertaistoiminnan tietopankki (*tulossa*)
 - Sisältää tietoa vertaisuudesta sekä tehtävistä, yksiköistä ja hankkeista, joissa vertaiset voivat toimia.
 - Tietopankkia aletaan kokoamaan [lähellä.fi](https://lahella.fi) -alustalle.







1

2

3

4

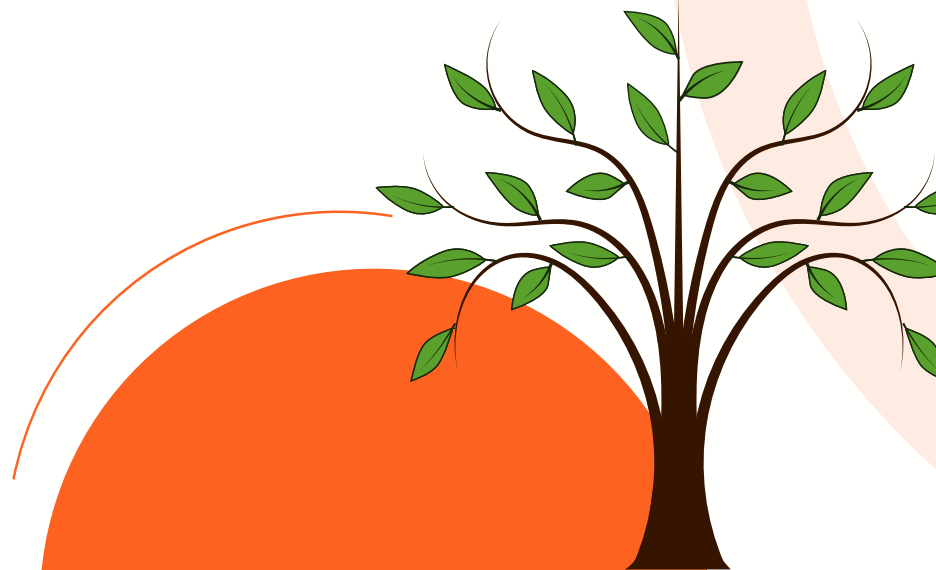
5

6

7



KIITOS





Sirkkulanpuiston vertaistoiminta

YHDESSÄ KAIKEN KESKELLÄ

Päihdetyön seminaari

19.-20.11.2024 Jyväskylä

Saija Haikarainen

Käsitteistä

- Vapaaehtoisuuteen, vertaisuuteen ja kokemusasiantuntijuuteen liittyvät käsitteet sekä **määritelmät ovat moninaisia, vaihtelevia ja jopa ristiriitaisia**. Myös vertaisuuden ja kokemusasiantuntijuuden/kokemustoimijuuden raja voi olla hyvinkin häilyvä. Vertainen saattaa myös olla vapaaehtoinen ja toisin päin.
- **Vertaistoiminta on vapaaehtoistoiminnan erityinen muoto**. Laajasti määriteltynä vertaistuki tarkoittaa kaikkea inhimillistä vuorovaikutusta, jossa yksilöt keskustelevat omasta elämäntilanteestaan.

Sirkkulanpuiston toimintayhdistyksestä ja sen historiasta

- Kuopiolainen raittius- ja kansanterveysjärjestö, perustettu 1983.
- Toiminta perustui alun perin kansalaisten oma-apuun, vertaistukeen ja osallisuuteen.
- Alussa ei palkattuja työntekijöitä, vaan sosiaalipalveluita tarvitsevat **henkilöt ryhtyivät auttamaan itse itseään**.
Toiminnassa painotettiin oma-aloitteisuutta ja sitä, että ihmisille ei tulisi antaa valmiita ratkaisuja ja vastauksia.
- Vaikutteita: Freiren sorrettujen pedagogiikka, FEANTSA-liike, kokonaisvaltaisen hyvinvoinnin käsitteet, ihmisen tarvehierarkia



Oma-apu
Vertaistuki
Osallisuus

Vastakkainasettelun aika

- Viranomaisia Sirkkulanpuiston toiminta epäilytti ja toimintaa myös alkuun vastustettiin voimakkaasti. Viranomaisten oli vaikeaa mieltää, että heidän kaikkein vaikeimpien asiakkaidensa toiminta olisikin merkittävää epävirallista sosiaalityötä tai edustaisi asiakasorganisoitumista ja kansalaisaktiivisuutta.
- Myös Sirkkulanpuistossa tehtiin selvä ero oma-aputoiminnan ja virallisen sosiaalityön välillä. **Ensimmäisen katsottiin tarjoavan vapautta ja riippumattomuutta, jälkimmäisen kontrollia ja holhousa.**

”Monet yhteisön jäsenet ovat kuitenkin pitäneet itseään parhaina asiantuntijoina ratkaista hyvinvointiinsa kuuluvia kysymyksiä.”

Sirkkulanpuiston kokeilu Kuopiossa onnistunut

ASUNNOTTOMAT EIVÄT ENÄÄ OLE ASUNNOTTOMIA

Kun ongelmaiseksi komissa ja muiden silmissä leimautunut ihminen saa asunnon, hän usein sen myös pian menettää. Hän ei sepeudu ympäristön tapoihin, tai ympäristö ei sepeudu hänen tapoihinsa. Kuopion Sirkkulanpuiston oman avun yhteisö on elävä esimerkki siitä, että näin ei välttämättä tarvitse käydä.

Kuopiossa neljä vuotta sitten alkanut kokeilu, missä yksinäiset, pitkään vailla vakuttavaa asuntoa olleet "rantojen miehet" saivat paitsi rivitaloyksikön Kallaveden rannalta, myös mahdollisuuden osallistua itse asumisyhteytyksensä ylläpitoon. Omalla työllään ja toiminnallaan he voivat pitää asumiskalunsa kurissa.

Asukkaiden yhdyssteeksi tuli Sirkkulanpuiston toimintayhdistys, jonka päättäjiä ja toimijoita asukkaat tasa-arvoisesti halutesaan ovat. Vuonna 1983 alkunsa saanut yhdistys auttaa ja rohkaisee mm. päihde- ja moniongelmaisia, työttömiä ja asunottomia täyteen kansalaistunteen, irti asiakkaan mentaaliesteistä.

Ylläriten Kuopion asunottomia ei enää voi sanoa asunottomiksi. Asiaa tutkivat Kuopion yliopiston sosiaaliteiden laitos toteaa neljän vuoden seurantaraportissaan, että Sirkkulanpuiston kokeilu on onnistunut.

Viikoksi palkan päällä Likolahden rantatontilla todistaa samaa. Asukkaat ovat omin launet yhteisön, joka antaa joka päivä mielekästä työtä ja tekemistä, tukea ja ystäviä. Pisimpään asuneilla muutos näkyy jo päällelpin: keskustelukumppania kerätään kärkeästi silmiin, olemus on siisti ja ryhdyks.

Pientalot tehtiin kaupungin ja aravalainan turvin. Asukkaat maksavat vuokrissaan lainojen korot ja lyhenykset penniellen takaisin yhteiskunnalle. Mistään armopa-

loista ei siis ole kysymys. Lainan takaisinmaksu on sujunut etuajassa. Kiitos tästä kuuluu yhteisön talokootyölle ja Raha-automaattiyhdistykselle, joka on avustanut asuntojen omistajayhteisiä.

Sirkkulanpuistoon ovat tutkijain mukaan parhaiten sopeutuneet asumaan maalla kaupunkiin muuttaneet ns. agrariimiehet. Nyt yhdistys kehitelee uusia asunusmuotoja tutkijoiden "kaupunkilaisnomadeiksi" nimittämille maorille miehille, naisille ja mielenrievyen ongelmista kärsiville moniongelmaisille.

URPO MÖNKKÖNEN

Sirkkulanpuiston periaatteita:

- Turvitaan erilaisuutta ja monimuotoisuutta. Yhteisöllinen monimuotoisuus pitää yllä elinvoimaa.

- Tavoitteena on omatoimisuus ja elämäntilo.

- Rakennetaan kodinomaista ihmisten kemostoa, jotka antavat vertaistukea ja atomattaitoihin apua.

- Toimijat ovat kansalaisia eivätkä asiakkaita.

- Vertijen ja tukihenkilöiden roolina on toimia kansalaisten kätsoijoinä, stimulaattoreina ja katalyyttoroina. He opastavat, eivät hoilaa.

- Viranomaisilta odotetaan pro-moottorin roolia.

Sirkkulanpuiston yhteystiedot:

- puh.joht. Anna-Liisa Niemelä, puh. & fax 971 - 2615 518

- tiedottaja Eino Pelkonen, puh. 949 - 379 441

- sihteeri Urpo Mönkkönen, työ-



Tervetuloa! (suom.)
Welcomel! (engl.)
Kääkeehän kylässä! (sav.)

puh. 971 - 164 320, kotipuh. & fax 2824 701
- toimipisteet: Likolahti, Selvis-Tupa, Kierrätykeskus, Sateenkaari, Puistolän lava, Nüttylähti, Leppävirran omatoimikeskus, Siijhjärven omatoimikeskus, Kärki-ryhmä (Kuopion Mäkä-Tupa) ja Pihlajamäki (luomupelto).

Kuopioon valmistuu yksinäisten kylä

💎 Tilaajille

Huuskonen Matti

14.8.1990 3:00

Kuopion Likolahden Kallaveden rantaan nousee jouluun mennessä kymmenen pikkumökin kyläpiiri yksinään eläville ihmisille. Hankkeen urakoista solmittiin esisopimukset maanantaina, ja rakentaminen alkaa jo tällä viikolla.

Toveripiiri

Päihdeongelmaisten kylä laajenee talkoilla Kuopiossa Omatoimisen päihdehuollon malli leviää muuallekin

💎 Tilaajille

Heikkinen Martti

28.12.1993 2:00

KUOPIO - Päihdeongelmaisten, yksinäisten miesten pientalokylä Kuopion Likolahdessa todistaa, että ihminen voi nousta pohjaltakin kunnolliseen elämään. Edellytyksenä on kohtuuhintainen asunto, järkevää tekemistä ja auttava, ymmärtäväinen toveripiiri.

Yhteisö

Sosiaaliset kontaktit

"Sirkkulanpuisto täyttää rohkeasti aukon kaupungin sosiaalihuollossa - ja mikä parasta, tässä yhteisössä saa jokainen epäonnistuaakin", muistuttaa Kuopion sosiaali- ja terveystoimintajohtaja **Sakari Eloranta**.

"Täällä ei ole mitään totuutta eikä yleispätevää viisautta, vaan yritämme auttaa ihmisiä löytämään takaisin minuutensa ja sosiaaliset kontaktinsa heidän itsensä avulla. Täällä pidetään luentosarjoja ystävyydestä ja rakkaudesta, sillä ne ovat jossakin vaiheessa tärkeämpiä asioita kuin pelkkä tietoviisaus", Mönkkönen kertoo.

KATSAUS ARKISTOIHIN:

Kuopion Sirkkulanpuisto "työllistää" vapaaehtoisia

💎 Tilaajille

Repo Päivi

12.4.1994 3:00

KUOPIO - Syrjäytyneiden ja alkoholiongelmaisten tuki- ja asumismuotojen kehittäjänä tunnettu kuopiolainen Sirkkulanpuisto on ryhtynyt "työllistämään" myös työttömiä. Yhdistys tarjoaa vapaaehtoistyötä muun muassa päihde- ja ekoneuvojille. Lisäksi tarjotaan mahdollisuutta opettaa käden taitoja puiston monissa toimintakeskuksissa. (HS)

Yhteistyö käynnistyy

Ennen 2000-l ei
asiakkaita, vaan
asukkaita tai
kaupunkilaisia

- Uudenlainen palvelutoiminta **edellytti henkilökunnan palkkaamista ja yhteistyötä eri viranomaistahojen kanssa** eikä yhteistyölle enää tässä vaiheessa ollut aatteellisia esteitä. Kriittisyys kohdistui yksittäisten viranomaisten sijaan laajempiin yhteiskunnallisiin epäkohtiin. **Toisaalta yhdistyksen toiminnan ja arvostuksen kasvaessa viranomaistenkin suhtautuminen muuttui hyväksyvämmäksi.**
- Olennaista pohtia palvelutuotannon osalta, miten asiakkaiden omatoimisuutta ja itsemääräämisoikeutta toteutetaan niin, että toimintaan saadaan sisällytettyä perinteistä vertais- ja vapaaehtoistoimintaa!

Auttamiskeinot ja tukitoimet ovat olleet moninaisia. Ne ovat tarjonneet yhteisön jäsenille olemassaolon, yhteisyyden ja kasvun mahdollisuuksia.

Missiona on ollut ja on edelleen:

- tarjota Kuopiossa asumis- ja tukipalveluja pääosin päihdeongelmaisille, mielenterveyskuntoutujille, asunnottomuutta kokeville, rikostaustaisille ja syrjäytyneille henkilöille,
- tehdä monenlaista vapaaehtois-, kehittämis- ja kumppanuustyötä alueellisissa ja valtakunnallisissa verkostoissa ja hankkeissa sekä
- edistää asiakkaidensa psyykkistä, fyysistä ja sosiaalista toimintakykyä.

Toiminnan perusideologia

- Lähtökohtana on seistä tinkimättömästi heikoimpien puolesta puhujana ja heidän oikeuksiensa perääjänä.
- Perustehtävän on säilyttävä kirkkaana ja taustaideologian on oltava vankkana kaikessa toiminnassa.

”Vahvojen ja heikkojen liitto”

”Toinen toistaan tukien, auta askel eteenpäin!”

”Päivä kerrallaan”

Sirkkulanpuiston väki vuonna 2024

Onko tarvetta määritellä? Jos on, niin missä tilanteissa?

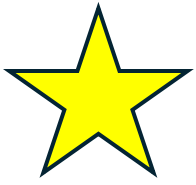
- Palkattua henkilökuntaa vuonna 2024 +/- 20 työntekijää.
- Yhdistyksen hallitustyöskentely perustuu vapaaehtoisuuteen, kokouspalkkioita ei esimerkiksi makseta.
- Erilaisissa vapaaehtoistehtävissä toimivien henkilöiden määrä vaihtelee vuoden aikana runsaasti.
- Toiminnassa on vuoden aikana lukuisa määrä opiskelijoita, työkokeilijoita ja yhdyskuntapalvelua suorittavia henkilöitä.
- Kuka on vertainen? Loppujen lopuksi vertaisuus voi löytyä ihmisenä ihmiselle olemisesta. Puhutaanko silloin yhteisöstä?

”SYDÄNYHTEYDEN” RAKENTAMINEN

Myötätunnon kulttuuri, jossa ammattilainen kykenee rakentamaan tervettä kiintymyssuhdetta, ”sydänyhteyttä” palvelunkäyttäjään, mutta ammattilaisena hän samanaikaisesti kykenee ylläpitämään terveitä minuuden rajoja.

(Sarvela, 2024)

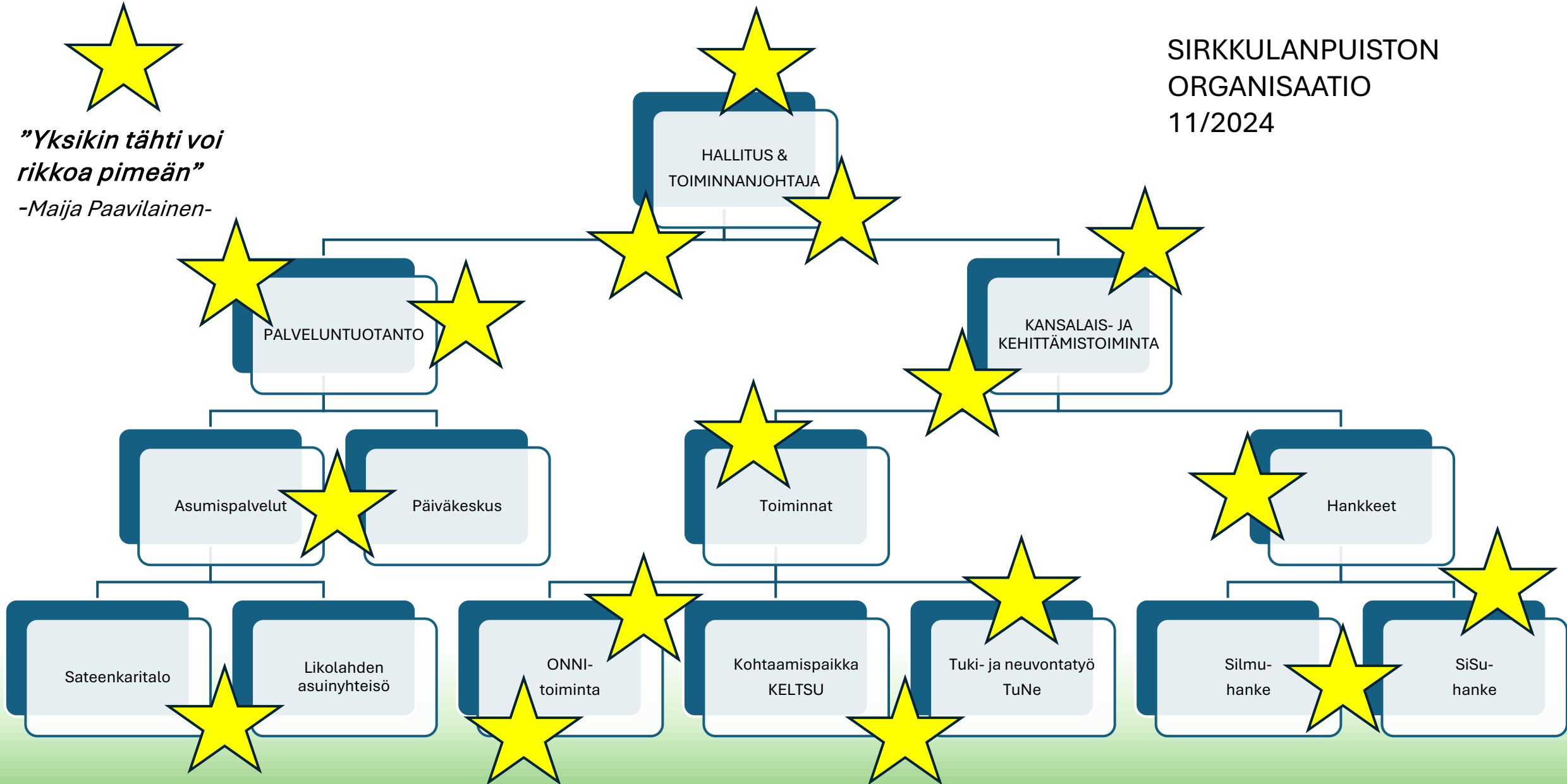
TIC
vuodesta
2018
alkaen



”Yksikin tähti voi rikkoa pimeään”

-Maija Paavilainen-

SIRKKULANPUISTON
ORGANISAATIO
11/2024



**KUKA TAHANSA VOI TOIMIA
VAPAAEHTOISENA.
MEIDÄN VERTAISET JA
VAPAAEHTOISET OVAT ESIM.:**

- **Omaehtoista kokemusta (historiassa tai ajankohtaisesti) omaavia henkilöitä**
- **Kohderyhmän asioista kiinnostuneita kuntalaisia**
- **Sote/Hyte-alan työntekijöitä**
- **Opiskelijoita**
- **Eläkeläisiä**



Tarjolla voi olla tiettyjä vapaaehtoistehtäviä, mutta välttämättä ennakkoon ei määritetä toiminnan sisältöä vaan toiminnalle tarjotaan puitteet ja mahdollisuus.

Osassa järjestöjä erottuu auttajat ja autetut, meillä nämä ryhmät usein sulautuivat ja limittyvät.

Vertaisuus tänä päivänä Sirkkulanpuistolla

- Organisoiduimmillaan yhdistyksen vertaistoiminta on esim. Keltsulla toteutuneet Hehy- ja Kokonaiset –ryhmät, Silmun Taimi- ja Tähkä-ryhmät sekä SiSu-hankkeen sururyhmät/tunnetaitoryhmät.
- Laajasti ajateltuna vertaisuutta kuitenkin tapahtuu edelleen koko ajan ja kaikessa yhdistyksen toiminnassa.
- Vertaistoiminta voi olla, tai voi olla olematta ammatillisesti ohjattua.
- **Vertaisuuteen liittyy sekä positiivisia että negatiivisia ilmiöitä.**

Sirkkulanpuiston väen ajatuksia vertaisuudesta

- Työntekijöiden kanssa oltiin aiheen äärellä marraskuun kuukausitapaamisen yhteydessä.
- SiSu- ja Silmu-hankkeiden vertaistoimintaan osallistuneilta henkilöiltä kerättiin tietoa kyselylomakkeella sekä haastatellen syksyn 2024 aikana.

Työntekijät:

- Koko toiminta-ajatus perustuu vertaisuudelle.
- ”Epämuodollinen jengi”, yhteisön jäsenyys.
- Vertaisuus on yhdistyksen arvokasta sosiaalista pääomaa, mielettömän tärkeä sisäinen tuki.
- Tulkkausapu, vertaissuositukset
- Vertaiset ovat ”iskunvaimentajia”, turvallisuusuhat pienemmät.
- *”Huomattavaa haastatteluvastauksissa oli, millaisessa roolissa haastateltavat itsensä kokevat, sillä he käyttävät termejä ”yhteistyö” ja ”hankkeessa mukana oleminen” termien asiakkuus ja asiakassuhde sijasta. On siis ajateltavissa, että he kokevat olevansa tasaveroisia toimijoita työntekijöiden kanssa, eli kokevat osallisuutta hankkeen piirissä.” (Polvinen & Sadwinski)*

Parhaimmillaan
syntyy
turvallinen
yhteisö olla,
elää, toipua.

HAASTEET:
-Byrokratia
-Vaihteleva vointi
-Myös ”pahassa”
jakaminen

Vertaistoimintaan osallistuneet:

YMMÄRRYS

- saaminen
- tarjoaminen
- jakaminen

YHTEISÖ

- Osana porukkaa oleminen,
"Et ole yksin"
 - Tasavertaisuus
 - Hyväksytyksi tuleminen

MITÄ VERTAISTOIMINNASTA SAADAAN:

- Toivoa, uskoa luottamusta, rohkaisua, neuvoja, näkökulmia
 - Yksi tärkeimpiä voimavaroja
 - Eväitä vapaampaan elämään
 - Estää syrjäytymistä
 - Kokemus siitä, että voi olla kokonainen

HAASTEET:

- Huonoilla kokemuksilla mässäily
- Toiminnasta pois tippuminen
- Hankalat tai ilkeät ihmiset
- Pettymys toisen retkahduksesta

ARVOA JA
ARVOTTOMUUTTA-
TUTKIMUS:
"Merkityksellisyyden
ja arvokkuuden
kokemuksia synty,
kun ihminen on osa
yhteisöä."
-Kaarina Mönkkönen-

Kirjallisuutta

- **SIRKKULANPUISTO RISTIPAINIEN AALLOKOSSA** Kirjoittanut: Mari Suonio, Elina Pekonen, Laura Meriluoto, Petri Ruuskanen, Urpo Mönkkönen
- **KOKEMUKSEN KAUTTA OSAAMISEEN: VAPAAEHTOISUUS, VERTAISUUS JA KOKEMUSASIAN TUNTIJUUS** Kirjoittanut: Päivi Rissanen, Jouni Puumalainen
- **OMAN AVUN YHTEISÖ SYRJÄYTYMISTÄ ESTÄVÄNÄ TEKIJÄNÄ: TUTKIMUS VERTAISTUKEEN PERUSTUVISTA RATKAISUISTA JA TULOKSISTA** Kirjoittanut: Veikko Vilmi
- **ARVOA JA ARVOTTOMUUTTA** Kirjoittanut: Kaarina Mönkkönen
- **Osallisuus etsivässä päihdetyössä Asiakkaiden kokemuksia EPIS! – hankkeesta** Kirjoittanut: Tanja Polvinen, Susanna Sadwinski

KIITOS MIELENKIINNOSTA!

Lisätiedot ja kysymykset:

Saija Haikarainen

P. 044 714 8009

Saija.haikarainen@ry.sirkkulanpuisto.com



Antti Tamminen

A-Kiltojen Liitto ry
Puheenvuorossa ei dioja



Väentupa

Tukea | Turvaa | Toimintaa

Väentuvan ainutlaatuinen polku kohti tulevaisuutta mahdollistaa päihde- ja mielenterveyskuntoutujille selkeän ja johdonmukaisen reitin edetä kohti omannäköistä, toimivaa arkea ja työelämää.



1. PÄIHDEKUNTOUTUS

Pähdekuntoutuskoti Seukkala tarjoaa kristillisiin arvoihin pohjautuvaa yksilöityä päihde- ja mielenterveyskuntoutusta sekä yhteisöllistä palveluasumista.



2. YHTEISÖLLINEN ASUMINEN

Tuetun asumisen yksiköissä harjoitellaan tuetusti esimerkiksi arjen taitoja. Asiakkaille tarjotaan ohjausta ja apua mm. päihteettömyyteen, lääkehoitoon ja terveyden edistämiseen.

3. KOHTI TYÖELÄMÄÄ

Väentupa tuottaa monipuolisesti erilaisia työllistymiseen tähtäviä toimintoja. Kuntouttava työtoiminta, työkokeilu, palkkatuettu työ, oppisopimuskoulutus...





Väentupa

Tukea | Turvaa | Toimintaa

Kiitos

Rita Lepikko, toiminnanjohtaja

Miika Pihlajaniemi

Yhteistyö, jota en halunnut. Erja Blomberg, toiminnanjohtaja, Jyväskylän Suvanto ry

